

# Fin4act – Kullanıcı Kılavuzu

Yapay zekâ destekli kurumsal piyasa zekâsı. ABD (NASDAQ) ve Borsa İstanbul (BIST) hisseleri ile emtiaları her gün tarayıp sade tek bir **güven / skor** üreten, sıfır insan görüşlü otonom karar motoru.

Bu kılavuz hiç finans bilmeyen biri de anlasın diye sade dille yazıldı. Daha derine inmek isteyenler için sonda "**Derinleş**" ekleri (motorların tam puanlama tabloları) var. Ana bölümleri okumak uygulamayı kullanmaya yeter; ekler isteğe bağlıdır.

⚠ **Önce şunu bil:** Fin4act **yatırım tavsiyesi vermez** — bilgi ve analiz üretir, kararı **sen** verirsin. **Paper / "İşleme AI"** özellikleri **simülasyondur (sanal para)**; gerçek para işlemi yapılmaz. **Portföyerim** sekmesi ise Seeking Alpha hesabındaki gerçek portföylerinin **salt-okunur** görünümüdür (orada emir verilmez). Lisanslı bir yatırım danışmanı değildir.

Son güncelleme: 18 Haziran 2026 · Platform: iOS · Android · Web (tarayıcı)

## İçindekiler

1. Fin4act nedir?
2. Hızlı başlangıç
3. Ana ekranlar (6 sekme)
4. Karar kartını okumak (NASDAQ Alpha)
5. Ticker detayını okumak
6. BIST — KFS Kurumsal Fırsat Tarama
7. Emtia Motoru
8. Öne Çıkan Analistler
9. Sayıları ve terimleri anlamak
10. Kararın arkasındaki bilim
11. Seeking Alpha entegrasyonu
12. Paper trading & Portföy
13. Bildirimler ve alarmlar
14. Önemli uyarılar
15. Sık sorulanlar / sorun giderme
16. Gizlilik ve güvenlik

## 1. Fin4act nedir?

Fin4act senin için her gün çok sayıda bağımsız veri kaynağını tek tek inceler — fiyat, bilanço, opsiyon akışı, haberler, kurumsal işlemler, SEC bildirimleri, sosyal medya, politikacı işlemleri ve daha fazlası. Hepsinin birleştirip sade tek bir **skor** ile bir **karar** üretir.

Fin4act tek bir motor değil, **üç ayrı karar motorudur** — her biri kendi varlık sınıfına özel:

Motor	Kapsam	Ne üretir?
<b>NASDAQ Alpha</b>	ABD / NASDAQ hisseleri	3–12 ay getiri potansiyeli için 100 puanlık skor + karar kartı
<b>KFS (Kurumsal Fırsat)</b>	Borsa İstanbul (BIST)	3–12 ay kurumsal/yabancı ilgi skoru + 7 bölümlü AI tez
<b>Emtia Motoru</b>	Altın, petrol, bakır, gümüş...	1–3 ay yön kararı (AL/BEKLE/SAT) + güven

### Neden farklı?

Özellik	Anlamı
<b>Çok kaynaklı</b>	Tek bir gösteregeye değil, çok sayıda bağımsız sinyale bakar.
<b>Sfır insan görüşü</b>	Kararı kurallar verir; kimse "bence al" demez.
<b>Şeffaf</b>	Her puanın hangi kategorilerden geldiğini ve <b>neden</b> öncülediğini gösterir.
<b>Kendini denetler</b>	Verdiği kararların 7/14/30 gün sonra gerçekte ne yaptığını ölçer.
<b>Yapay zekâ sentezi</b>	Rakamların üstüne, bir analist gibi sade gerekçe + risk yazar.

**Kimin için?** Hem yeni başlayan (sade varsayılan + "derinleş") hem deneyimli (tam veri

- faktör detayı) yatırımcı.

## 2. Hızlı başlangıç

**Bilmen gereken:** "Demo hesap ile dene" kayıt olmadan gerçek veriyle gezdirir. Sunucu bir süre boştaysa ilk istek yavaş olabilir (cold-start) — birkaç saniye bekle.

## Giriş yap

Uygulamayı açınca üç seçenek var:

- **E-posta + şifre** — "Giriş yap" (yoksa "Kayıt ol").
- **Google ile devam et** — tek dokunuş.
- **Demo hesap ile dene** — kayıt olmadan, hemen içeri girip keşfetmek için.

## Onboarding (ilk giriş)

İlk girişte 3 kısa slayt seni karşılar:

1. **"Her gün net kararlar"** — Fin4act her gün ABD ve Borsa İstanbul hisselerini analiz eder; kurumsal akış, kazanç verisi, momentum ve daha fazlasını sade tek bir güven puanına (0–100) indirir.
2. **"Keşfet ve derinleş"** — NASDAQ ve BIST'i tara, Kongre/insider/WSB akışını izle, emtia motorunu incele, kendi alarm kurallarını kur.
3. **"Sıfır insan görüşü"** — Kararı kurallar verir; her kararın geçmiş isabetini açıkça gösteririz.

"Atla" veya "Başla 🚀" ile geçebilirsin. Bir kez gösterilir.

## Piyasa seçici: NASDAQ ↔ BIST

**Bugün** ekranının üstünde **NASDAQ / BIST** geçiş düğmesi var. Seçtiğin piyasa hatırlanır:

- **NASDAQ** → ABD hisseleri, NASDAQ Alpha karar kartları.
- **BIST** → Borsa İstanbul hisseleri, KFS kurumsal fırsat kartları.

## İlk adımın: bir hisse ekle

Yeni bir hesapta **Bugün** ekranında **"Başlamak için tek adım"** kartı çıkar:

- Önerilen ticker'lardan birine dokun (NVDA, AAPL, PLTR...), **veya**
- "Yaz..." ile kendi ticker'ını gir (örn. MSFT ya da BIST için GARAN).

Hisseyi ekler eklemez Fin4act onun için günlük karar üretmeye başlar.

**Derinleş:** Watchlist motoru besler — eklediğin ABD hisseleri ~15 dakikada bir yeniden skorlanır; NASDAQ Alpha taraması günde bir kez tüm evreni tarar; BIST/KFS anlık görüntüsü periyodik güncellenir.

## 3. Ana ekranlar (6 sekme)

Alt menüde 6 sekme var: **Bugün** · **Watchlist** · **Portföyler** · **Keşfet** · **Bildirim** · **Ayarlar**.

### 3.1 Bugün

**Bilmen gereken:** Varsayılan güven eşiği 85'tir (sert filtre) — az kart görüyorsan Ayarlar'dan düşür. Karttaki cap etiketi büyüklüğü/riski, veri-sağlık banner'ı ise akışın güncelliğini şeffafça gösterir.

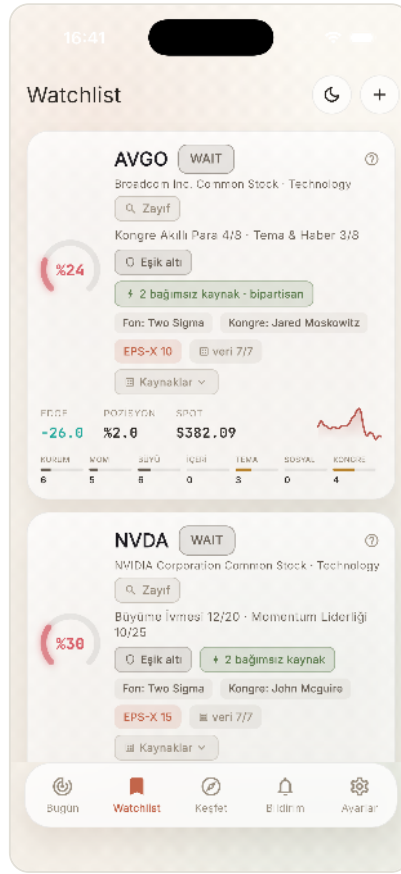
Günün özeti ve **birincil aksiyon** ekranı. Üstteki **NASDAQ / BIST** seçicisine göre içerik değişir:

- **NASDAQ seçiliyse** → "**BUGÜNÜN KARARLARI**": NASDAQ Alpha motorunun bugün öne çıkardığı fırsat kartları. En üstteki büyük (hero) kart en güçlü adaydır; altında kompakt kartlar. Birden fazla sektör varsa üstte **sektör filtre çipleri** (TÜMÜ + sektör adları), birden fazla büyüklük varsa **ölçek (cap) filtre çipleri** (Dev → Mikro) çıkar — küçük-ölçek "patlayıcı" adayları süzmek için. Her kartta bir **piyasa-değeri (cap) etiketi** ve sağ üstte tek-dokunuş **izleme (yer-imi) düğmesi** vardır. Çok aday varsa "+N fırsat daha".
- **BIST seçiliyse** → "**BIST KURUMSAL FIRSATLAR**": KFS motorunun kurumsal aday kartları, sektöre göre gruplanır (BANKALAR, ENERJİ, OTOMOTİV...). Her sektörde ilk adaylar gösterilir; "+N aday →" ile açılır.
- **Veri-sağlık banner'ı** — veri akışı geciktiğinde ya da SA-anchored kalite sıralaması geçici kapanıp yalnız NASDAQ sıralaması gösterildiğinde üstte kısa bir bilgi şeridi çıkar (gizli bozulmayı şeffafça bildirir; aşağı çekerek yenile).
- **Feed Alpha (kanıt) kartı** — feed'in SA-anchored AL kartlarının 7-günlük getirisini QQQ'ya karşı gösterir (olgunlaşana dek "kanıt birikiyor" der); sistemin gerçek üstünlüğünü şeffafça ölçer.
- **Portföy (Paper)** — sağ üstteki cüzdan ikonu → sanal portföyün (**bölüm 12**).
- **Tema düğmesi** — sağ üstte açık/koyu tema geçişi.

Bir karta dokun → **ticker detayı** açılır (NASDAQ için **bölüm 5**, BIST için **bölüm 6**).

### 3.2 Watchlist

Takip ettiğin hisseler — artık **Bugün ile aynı zengin karar kartlarını** gösterir (ABD → NASDAQ Alpha kartı, BIST → KFS kartı):



- **Ekle:** sağ üstteki + (ticker yaz) veya boş durumdaki **önerilen chip'ler**.
- **Kaldır:** satırı **sola kaydır** → sil.
- **Yenile:** aşağı çek (pull-to-refresh).

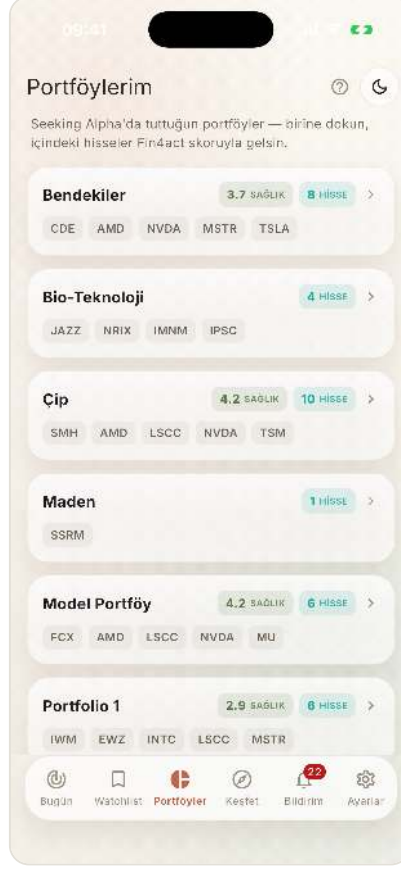
### 3.3 Portföyler (Seeking Alpha portföyleri)

**Bilmen gereken:** Bu sekme Seeking Alpha'daki **gerçek** portföylerinin **salt-okunur** görünümüdür — burada emir verilmez (paper portföyle karıştırma). SA bağlı değilse boş görünür.

**Seeking Alpha hesabında tuttuğun gerçek portföyleri** ayrı bir sekmede toplar (Bendekiler, Çip, Takip...). Paper portföyden (bölüm 12) ve kayıtlı taramadan ayrır; **salt-okunur** bir görünümdür (orada emir verilmez) ve yaklaşık 6 saatte bir yenilenir.

- **Portföy kartı** — adı + **SAĞLIK** çipi (SA sağlık-kontrol puanı) + **HİSSE** sayısı çipi
- en fazla 5 önizleme ticker'ı.
- **Dokun** → **holding'ler** — her hisse Fin4act tarafından skorlanır ve **Bugün'le aynı zengin karar kartı** olarak açılır; henüz skorlanmamış hisse kısa bir "skorlanıyor..." kartı gösterir ve birazdan dolar.
- **Değer / kâr-zarar başlığı** — portföy fiyatlı pozisyon tutuyorsa üstte toplam değer, **Bugün** ve **Toplam** kâr/zarar, nakit ve **QQQ'ya karşı değer-tarihçe grafiği** (zamanla birikir) görünür. Fiyatlanmayan/eksik holding'ler açıkça belirtilir.

- **Yalnız-izleme portföyü** — hisse pozisyonu yoksa değer başlığı yerine kısa "**izleme listesi · N hisse · pozisyon yok**" notu çıkar.
- **Boş / bağlı değil** — "Portföy yok" ya da "Portföylerini görmek için Seeking Alpha'yı bağla (Ayarlar)" (**bölüm 11**).



Bir portföye dokununca toplam değer, bugünkü/toplam kâr-zarar, QQQ karşılaştırması ve içindeki her hisse **Fin4act karar kartı** olarak gelir:



### 3.4 Keşfet

**Bilmen gereken:** Her aracın sağ üstünde ⓘ ile sade bir rehber var. Screener ve Intel fikir üretir, tek başına alım-satım sinyali değildir.

Yedi güçlü araç (2'li ızgara). Her aracın ekranında sağ üstteki ⓘ ile sade bir rehber açılır:

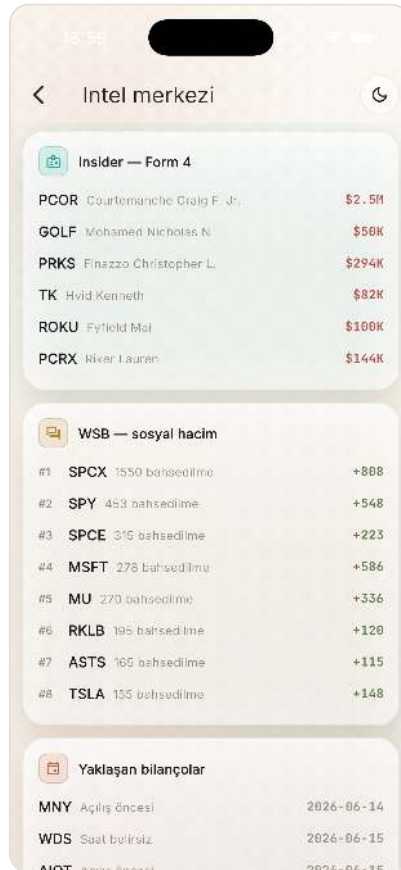


Araç	Ne işe yarar
SA Pro Özet	SA Pro · analistler · kayıtlı tarama · top hisseler (3 sekme) (bölüm 8)
Emtia Motoru	Altın · Petrol · COT akıllı para (bölüm 7)
KFS · Kurumsal Tarama	BIST 3-12 ay kurumsal fırsat skoru + AI tez (bölüm 6)
Screener	Aksiyon, sektör ve güvene göre yeni fırsat tara
Intel merkezi	Kongre · insider · WSB · earnings · likidite
Alarm kuralları	Kendi eşiklerini kur — koşul olunca haber al
Backtest & Performans	Geçmiş isabet, faktör ROI, kalibrasyon

**Screener** — hazır filtre setleriyle (preset) fırsat tarar; sonuç satırından + ile watchlist'e ekle veya dokun → hızlı özet.



**Intel merkezi** — 6 canlı kurumsal akış paneli (katlanır): **Insider (Form 4)** · **WSB sosyal hacim** · **Yaklaşan bilançolar** · **Fed likidite** · **Kongre işlemleri** · **Kongre sektör ısısı**. Bir kaynak limitlenirse o panel "şu an alınamıyor" der — normaldir.



**Alarm kuralları** — kendi eşiklerini kur. Örn. "NVDA güven 75'in altına düşerse haber ver". + **Kural ekle**  
→ ticker, ölçüt (güven / fiyat / VIX / makro skor / insider akışı...), operatör (< / >), eşik, aksiyon.

**Backtest & Performans** — sistemin geçmiş isabetini gösteren güven ekranı: kalibrasyon, faktör isabeti, geçmiş kararların olgunlaşmış sonuçları.



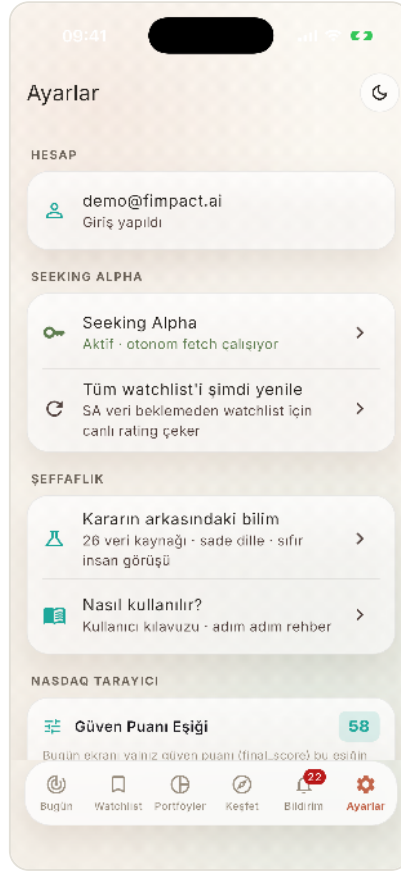
### 3.5 Bildirim

Alarm gelen kutusu: watchlist'ine ait eşik aşmaları (güven 75'i geçti / 25'in altına düştü), karar değişimleri, çoklu-faktör hizalanması. Okunmamışlar sekmede rozetle görünür; sekmeyi açınca okundu sayılır. Bir bildirim dokun → ilgili hisselerin hızlı özeti.

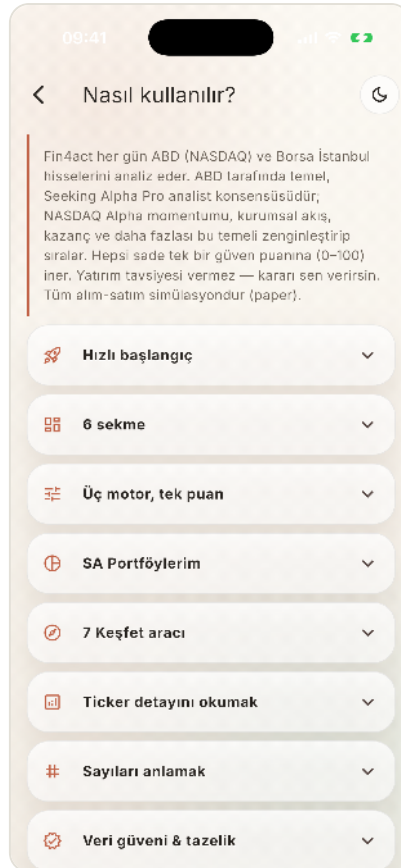


### 3.6 Ayarlar

- **HESAP** — e-posta, çıkış.
- **SEEKING ALPHA** — Seeking Alpha hesabını tek dokunuşla bağla (otomatik çerez hasadı) + "Tüm watchlist'i şimdi yenile" ([bölüm 11](#)).
- **ŞEFFAFLIK** — "Kararın arkasındaki bilim" (metodoloji ve faktörler) ve "Nasıl kullanılır?" (bu kılavuzun uygulama içi sürümü).
- **NASDAQ TARAYICI** — "**Nasdaq Puan Eşiği**" kaydırıcısı: Bugün NASDAQ feed'inin minimum alpha skoru. Yükseltirsen yalnız daha güçlü adaylar görünür.
- **GÖRÜNÜM** — tema (açık / koyu / sistem).
- **DİL** — uygulama dili: **Sistem / Türkçe / English** (anında değişir, yeniden başlatma gerekmez).
- **Çıkış yap.**



**Nasıl kullanılır?** (Şeffaflık → Nasıl kullanılır?) bu kılavuzun uygulama-içi, 16 başlıklı katlanır sürümüdür — tüm ekranları, uç motoru, SA Portföyler'i, veri güvenini sade dille anlatır:



## 4. Karar kartını okumak (NASDAQ Alpha)

Bugün ve Watchlist'te her NASDAQ hissesi tek bir **karar kartı** olarak görünür. İlk bakışta kalabalık durabilir; ama kart aslında tek bir soruyu yanıtlar: **"Bu hisse bugün ne durumda ve sistem ne diyor?"** Aşağıda gerçek bir kartı (CRDO) numara numara, gündelik dille açalım.

**Varsayılan (sade) görünüm** — kart açıldığında kalabalık değildir; SA detayları ve veri kaynakları katlanmış (kapalı) durur:



Aşağıda aynı kartı, **"SA verileri"** ve **"Kaynaklar"** çiplerine dokunup açtıktan sonra — yani tüm metrikler görünürken — numara numara açıyoruz:



- ① **CRDO** — hissenin kısa adı. Borsadaki kod ("ticker"). CRDO = Credo Technology.
- ② **WAIT** — kararın özeti. "Şimdilik acele etme." Sistem bu an için net bir alım demiyor, beklemeni öneriyor. Renk her şeyi anlatır: **yeşil = alım fırsatı**, **kırmızı = uzak dur**, **gri/sarı = beklemede / kararsız**. Burada gri olduğu için: bekle.
- ③ **%73 GÜVEN** — sistemin bu karara güven derecesi (100 üzerinden). 73 yüksek sayılır; halka dolduğu kadar güven yüksektir. Ama dikkat: yüksek güven tek başına "al" demek **değildir** (⑤'e bak).
- ④ **Büyüme İvmesi 19/20 · Momentum Liderliği 20/25** — bu puanı en çok yükselten iki sebep. Sade çevirisi: şirketin büyümesi hızlanıyor (20'de 19) ve hissesi piyasanın geri kalanından daha güçlü (25'te 20). Yani kartın "neden ilgi çekici" tarafı.
- ⑤ **Eşik altı** — en kritik rozet. Anlamı: "Henüz portföy adayı değil." Güven 73 olsa bile, sistemin **gerçekten 'al'** demesi için aradığı bütün şartlar oluşmamış. İşte ② neden WAIT diyor: güç var, ama "akıllı para" teyidi (büyük kurumların/şirket içinin toplaması) eksik. *Burada yeşil Portföy Adayı yazsaydı, sistem "şartlar tamam" diyor olurdu.*
- ⑥ **EPS-X 28** — "patlama potansiyeli" notu (100 üzerinden). Yakın vadede sert bir sıçrama olasılığını ölçer. 28 düşük: hızlı fırlama beklentisi zayıf.
- ⑦ **veri 5/7** — kararın ne kadar sağlam veriye dayandığı. "7 bilgi alanından 5'ini ölçebildik." Ne kadar çok alan ölçülürse karar o kadar güvenilir; burada 2 alanda yeterli veri yok.
- ⑧ **SA verileri + SA sapması** — Seeking Alpha'nın bağımsız görüşü. Kartı sade tutmak için SA detayı **katlanmış** durur; yeşil "**SA verileri**" çipine dokununca açılır: genel rating (SA Quant: Strong

Buy) ve beş başlık — **Büyüme · Kârlılık · Momentum · Değer · Revizyon** (A en güçlü, F en zayıf; renkler de aynı: A yeşil, F kırmızı). Bu beş not sistemin puanına da katkı yapar (özellikle bizim ayrıca ölçmediğimiz **Değer** ve **Kârlılık**). Solundaki turuncu "**SA sapması**" uyarısı (yalnız varsa çıkar) şunu söyler: *Seeking Alpha, bizim güçlü skorumuzla çelişiyor* (örn. burada **Değer: D**) — bu durumda güven puanı bir miktar **kırpılır**; yani "fazla iyimser olma, temkinli yaklaş" işareti.

### ⑨ **EDGE 23 · POZİSYON %2.0** — "ne kadar üstünlük, ne kadar pay?"

- **EDGE:** sistemin gördüğü üstünlüğün büyüklüğü — büyük sayı = daha net sinyal.
- **POZİSYON:** önerilen büyüklük — paranın yalnızca ~%2'si. **Bir öneri, emir değil.**
- Sağdaki minik çizgi son fiyat seyri (sparkline). (*Bazı kartlarda ayrıca SPOT = anlık fiyat da görünür.*)

⑩ **Alt çubuklar — güven puanı nereden geliyor?** Her çubuk bir "kanıt türü"; doluluğu o alanın gücünü gösterir. Bu kartta:

- **Güçlü:** MOM 20, BÜYÜ 19 (momentum ve büyüme).
- **Zayıf / yok:** KURUM 3, İÇERİ 0, SOSYAL 0 → büyük kurumlar ve şirket içi **henüz toplamıyor**.
- **Eksi:** KONGRE -2 → ABD'li yasa yapıcılarda hafif satış izi (çubuk eksiye de düşebilir).

⑪ **Kaynaklar — sayılar nereden geliyor?** Gri "**Kaynaklar ▼**" çipine dokununca veri kaynakları açılır: fiyat ne kadar taze (*Skor anı*), büyüme verisi resmi **SEC EDGAR** beyanından mı geliyor, analist tahmin revizyonu hangi sağlayıcıdan (*Finnhub*), haber nereden (*Benzinga*). Kartı sade tutmak için kapalı durur; şeffaflığı merak edince tek dokunuş uzakta.

**Özetle bu kart sana ne diyor?** "*CRDO güçlü ve büyüyor (izlemeye değer), ama sistemin 'şimdi al' demesi için kurumsal teyit eksik.*" Bu yüzden **yüksek güven + Eşik altı + WAIT** — kart kendi içinde tutarlı. KURUM/İÇERİ çubukları dolmaya başlarsa rozet **Portföy Adayı**'na döner.

**Karttaki diğer iki işaret.** Bazı kartlarda skorun yanında bir **piyasa-değeri (cap) etiketi** (Dev / Büyük / Orta / Küçük / Mikro) ve küçük-ölçek "patlayıcı" adaylarda turuncu bir **Spekülatif** şeridi görürsün (yüksek getiri / yüksek risk; güven eşiğinin altında bile gösterilebilir). Kart başlığının sağ üstündeki **yerimi** (📉) **düğmesi** hisseyi tek dokunuşla izleme listene ekler/çıkartır.



## Takıldığın yerde: "Bu kartı nasıl okurum?"

Kartın sağ üst köşesindeki **soru işareti** (❓) dokunursan, üzerindeki her işaretin sade-dil açıklamasının olduğu bir rehber açılır — yani bu bölümün cep boyu, uygulama-içi hâli:



## Çubukların tam listesi

Çubuk	Ne ölçer (sade dille)	En çok
KURUM	Büyük fonlar bu hisseyi topluyor mu?	25
MOM	Hisse piyasadaki güçlü mü, ivmesi var mı?	25
BÜYÜ	Şirketin geliri/kârı hızlanıyor mu?	20
İÇERİ	Şirket yöneticileri kendi hisselerini alıyor mu?	10
TEMA	Sektör/haber rüzgârı olumlu mu?	8
SOSYAL	Sosyal medyada ilgi artıyor mu?	4
KONGRE	ABD'li yasa yapıcılar alıyor mu? (eksi olabilir)	8

Sayıların tam hesabını merak edenler → [EK A](#).

## "İşleme AI" butonu

Yalnız rozeti **Portföy Adayı** olan (yani tüm şartları geçen) kartlarda çıkar: "**İşleme AI** · %X pozisyon". Dokununca **simülasyon** emri için onay ekranı açılır — gerçek para değil. CRDO gibi **Eşik altı** kartlarda bu buton **çıkamaz** (sistem "henüz değil" diyor).

## Renkler ne anlatır? (hızlı hatırlatma)

- **Güven halkası / karar rozeti** — yeşil: olumlu, güçlü · sarı/gri: kararsız, bekle · kırmızı: olumsuz, riskli.
- **Alt çubuklar** — dolu yeşil: o alan güçlü · boş/gri: zayıf ya da veri yok · kırmızı sayı: o alan eksi yönde (örn. KONGRE -2).

## 5. Ticker detayını okumak

**Bilmen gereken: Basit** görünüm net öneri + tek cümle verir; **Detaylı**'da her faktöre dokunup neden-sonuç zincirini görürsün. "İşleme AI / Paper'da dene" simülasyondur.

Bir NASDAQ kartına veya hisseye dokununca açılan ekran. Yukarıdan aşağıya:



## Başlık

- **%Güven** (büyük gösterge) — renk: yeşil ( $\geq 70$ ) / sarı (50 civarı) / kırmızı (düşük).
- **Karar rozeti** — dokun → kararın ne demek olduğu (sözlük).
- **EDGE · POZİSYON · SPOT** metrik şeridi (her birinin yanındaki ⓘ'ye dokun → açıklama).

- Rec verisi yoksa (örn. arama/Intel'den açtıysan) sade bir cümlelik **karar** gösterilir: AL / BEKLE / AZALT / KÜÇÜK DENE / ŞİMDİLİK ATLA gibi.

## Fiyat grafiği

90 günlük mum/çizgi grafik (yakınlaştırılabilir).

## "Paper'da dene"

Tek dokunuşla **simülasyon** emri (gerçek para değil). Adet Kelly önerisinden ön-dolu gelir; onaylarsın → portföyüne sanal pozisyon eklenir.

## Neden Şimdi?

Kararın özeti — kararı oluşturan faktörlerin sade gerekçesi.

## Basit / Detaylı geçişi

- **Basit** (varsayılan) — net öneri + tek cümle gerekçe. Yeni başlayan için sade.
- **Detaylı** — tüm faktörler, sayılar, Seeking Alpha kartı ve tam analist sentezi.

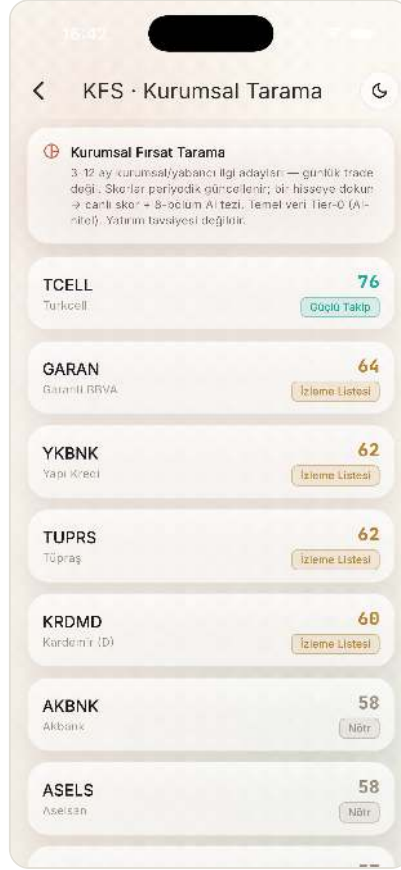
## Detaylı modda gördüklerin

- **AKTİF FAKTÖRLER** — kararı oluşturan faktörler, katkılarıyla (+/-).
- **Faktöre dokun** → **neden-sonuç zinciri**:
- **Mekanizma** — bu faktör *neden* öncüler.
- 🇩🇪 **Geçmiş isabet** — faktör geçmişte ne sıklıkla doğru çıktı, örnekleme ("%64, n=31"). *Sistem kanıt biriktirdikçe (7+ gün) dolar.*
- ⌚ **Geçerlilik** — sinyalin kaç gün anlamlı olduğu (horizon).
- ⚠️ **Tezi bozar** — ne olursa bu faktör geçersizleşir.
- 📰 **Kaynak güveni** — bayat/kırılgan kaynaktan gelen faktörün katkısı iskonto edilir; satırda ⚠️ çıkar.
- **SEEKING ALPHA PRO** kartı — Quant / Wall St / Authors notları + Growth / Profit / Momentum / Value / Revisions grade'leri. *Cookie eklenmemişse "cookie ekle" der.*
- **AI YORUM / PRE-MORTEM / NET ÖNERİ** — yapay zekânın analist seviyesi sentezi: faktörlerin uyum/çelişkisi, en kırılgan ayak, ne olursa tezin bozulacağı. (*Anthropic API kredisi varsa gerçek Claude; yoksa sade deterministik özet.*)
- **GEÇMİŞ BENZER DURUMLAR** — bu hisse için geçmiş örüntü isabeti (olgunlaştıkça dolar).

## 6. BIST – KFS Kurumsal Fırsat Tarama

**Bilmen gereken:** KFS 3–12 ay ufuklu bir kurumsal tarama skorudur – günlük al-sat sinyali değil. BIST fiyatları Yahoo'dan **gecikmeli** ve TL cinsindedir.

**KFS (Kurumsal Fırsat Skoru)**, Borsa İstanbul hisseleri için **3–12 aylık kurumsal/yabancı ilgi potansiyelini** ölçer – günlük al-sat sinyali değildir. İki yerde görürsün:



- **Bugün** → BIST sekmesi (kurumsal fırsat kartları),
- **Keşfet** → KFS · Kurumsal Tarama (tüm likit BIST evreni listesi).

### KFS skoru ve bandı

0–100 arası skor 6 kategoriden hesaplanır (Makro · Sektör · Şirket Kalitesi · Büyüme · Finansal Sağlık · Değerleme). Skora göre bir **bant** etiketi atanır:

Skor	Bant
90–100	Çok Güçlü Kurumsal Aday
80–89	Kurumsal Aday
70–79	Güçlü Takip
60–69	İzleme Listesi

Skor	Bant
50–59	Nötr
0–49	Zayıf

Tarama listesinde henüz skorlanmamış bir hissede skor yerine "**Skorla**" rozeti görünür — dokununca canlı skorlanır. Tam puanlama için → **EK B**.

## Veri katmanı (şeffaflık)

KFS her hisse için **hangi verinin gerçek, hangisinin AI-tahmini** olduğunu açıkça söyler:

- **Tier-1 (gerçek temel)** — BIST temel verisi mevcut; 4 temel kategori gerçek rakamlarla.
- **Tier-0 (AI-nitel)** — temel veri yok; 4 temel kategori nötr başlar ve **AI tezi nitel değerlendirir**. (Makro ve Sektör kategorileri her durumda gerçek sinyallerden gelir.)

Her kategori notunda temeli görürsün: **gerçek · AI-tahmini · veri bekliyor · nötr**.

## 7 bölümlü AI tez (detay ekranı)

Bir KFS kartına dokununca canlı skor + yapay zekânın hazırladığı yapılandırılmış tez açılır:

1. **YATIRIM TEZİ** — ana tez (2–3 cümle)
2. **DEĞERLEME YORUMU**
3. **SEKTÖR GÖRÜNÜMÜ** — 3–12 ay sektör + makro duyarlılık
4. **KATALİZÖRLER** — fiyatı tetikleyebilecek 2–4 olay
5. **RİSKLER** — tezi bozabilecek 2–4 risk
6. **KURUMSAL İLGİ POTANSİYELİ** — yabancı/kurumsal cazibe, temettü, likidite
7. **3-12 AYLIK BEKLENTİ** — senaryo (kesin hedef fiyat değil)

Ayrıca bir **güven skoru** (0–100) teze birlikte gösterilir.

**Not:** KFS bir kurumsal *tarama* skorudur; "yarın al" demez. Uzun ufuklu kurumsal ilgi adaylarını öne çıkarır.

## 7. Emtia Motoru

**Bilmen gereken:** Emtia kararı 1–3 aylık yön eğilimidir; TREND + COT (akıllı para) + USD + MACRO faktörlerinden gelir. Hisse skorundan ayrı bir motordur.

**Keşfet** → **Emtia Motoru**, hisseden tamamen farklı bir faktör setiyle emtialara **1–3 aylık yön kararı** üretir: **Altın, Gümüş, Ham Petrol (WTI), Doğalgaz, Bakır, Mısır, Buğday, Soya, Platin, Paladyum.**



Ekranın sağ üstündeki ⓘ sade bir rehber açar (her Keşfet aracında vardır):

The screenshot shows a help page titled "Emtia Motoru nedir?". The text explains that the app provides a score for commodities (gold, silver, oil, etc.) based on a specific set of factors. The factors are: TREND (momentum), COT (akıllı para), USD / DXY (ters yönlü), and MACRO (rejim). The page also includes a section for "KARTI OKUMAK" (Reading the Card) and "Faktör noktaları" (Factor points).

**Emtia Motoru nedir?**

Bu ekran, emtiaları (altın, petrol, bakır ve daha fazlası) onlara özel bir faktör modeliyle puanlar — hisseden aynı. Her emtia, al / bekle / azalt görüşüyle kendi kartını alır.

**DÖRT FAKTÖR**

Puan, dört bağımsız sinyal harmanları:

- TREND — momentum**  
Fiyatın yönü ve hareketin gücü. Yükselen, sağlam bir trend puanı yukarı çeker.
- COT — akıllı para**  
CFTC "Commitments of Traders" konumlanması — büyük, profesyonel oyuncuların nasıl pozisyon aldığı.
- USD / DXY — ters yönlü**  
ABD dolarının gücü. Çoğu emtia dolara ters hareket eder; zayıf dolar genelde destekleyicidir.
- MACRO — rejim**  
Geniş ekonomik arka plan (FRED verisinden) — emtiaları destekleyen ya da baskılayan büyüme, enflasyon ve faiz koşulları.

**KARTI OKUMAK**

**Gösterge ve aksiyon etiketi**  
Halka güven puanıdır; renkli etiket önerilen tavırdır — al (yeşil), bekle (amber) ya da azalt (kırmızı).

**Faktör noktaları**  
Her faktör satırında renkli bir nokta vardır: yeşil destekleyici, kırmızı karşı, amber karışık, gri net sinyal yok.

Fikir üreten bir araçtır; yatırım tavsiyesi değildir.  
Etkileri ve sonuçları sadece sorumluların sorumluluğundadır.

Her emtia kartında:

- **Karar: AL · BEKLE · SAT**
- **Güven** (0–100) ve anlık fiyat (spot)
- **Faktörler:**
- **TREND** — fiyatın 50 günlük ortalamaya göre yönü ve 20 günlük momentumu.
- **COT** — Commitment of Traders: **ticari (commercial) akıllı paranın** net yönü; ayrıca **SPEC** alt-sinyali spekülâtör kalabalığını ölçer (aşırı long = contrarian uyarı).
- **USD** — Dolar endeksi (DXY) ile **ters korelasyon**: güçlü USD emtiaya baskı, zayıf USD destek.
- **MACRO** — FRED rejimi (risk-on/off) hafif bağlam ekler.

Tam puanlama ve eşikler için → **EK C**.

## 8. Öne Çıkan Analistler

**Bilmen gereken:** Bu ekran **3 sekmedir** (Analistler · Kayıtlı Tarama · Top Hisseler) ve Seeking Alpha bağlantısı ister. Analist sıralaması ~7 günlük gözlemle olgunlaşır — başta boş olabilir.



**Keşfet** → **SA Pro Özet** üç sekmeli bir ekran açar: **Analistler** · **Kayıtlı Tarama** · **Top Hisseler**. **Analistler** sekmesi, Seeking Alpha Pro'nun en iyi 10 analistini **Fin4act'in ölçtüğü 7 günlük isabete göre** sıralar. Her analist için:

- **Sıra rozeti** (1–10) ve analist adı
- **Yön rozeti** — analistin son yazılarından türetilen genel yön: **Yukarı yönlü** · **Aşağı yönlü** · **Nötr**
- **İsabet** — "%X isabet (7g)" + işlem sayısı, son güncelleme
- **Claude özeti** — analistin yaklaşımının sade Türkçe özeti
- **Son makaleler** — her birinde **1–2 cümlelik Türkçe özet** + yön rozeti; dokun → ilgili hissenin detayı
- **Öne çıkan hisseler** — analistin sektör/hisse öngörülleri

Aynı ekrandaki diğer iki sekme: **Kayıtlı Tarama** — Seeking Alpha'daki kendi kayıtlı taramaların; **Top Hisseler** — SA'nın seçtiği herkese açık "Top Hisseler" listeleri. İkisinde de bir taramaya/listeye dokununca eşleşen hisseler **Fin4act skoruyla** açılır.

Henüz isabet olgunlaşmamışsa "Henüz öne çıkan analist yok — isabeti olgunlaştıkça en iyi 10 analist burada listelenir" görürsün.

Bu özellik Seeking Alpha verisini kullanır; en zengin haliyle çalışması için [Seeking Alpha bağlantısı](#) eklemen gerekir.

## 9. Sayıları ve terimleri anlamak

### Güven puanı (0–100)

Birçok kaynağın ortak kararı. Kabaca:

- **70 ve üzeri** → güçlü fırsat
- **50 civarı** → kararsız
- **Düşük puan** → "şimdilik uzak dur"

Aynı yönü gösteren kaynak ne kadar çoksa puan o kadar güvenilir.

### Karar etiketleri

Etiket	Anlamı
<b>AL</b> (yeşil)	Yukarı yönlü fırsat sinyali (alım tarafı).
<b>BEKLE</b> (sarı)	Kararsız; izlemeye değer ama net gerekçe yok.

Etiket	Anlamı
<b>AZALT / SAT</b> (kırmızı)	Aşağı yönlü risk ağır basıyor.
<b>AÇMA</b>	Pozisyon açmak için yeterli gerekçe yok.
<b>KÜÇÜK</b>	Konfidans düşük; ya çok küçük dene ya da atla.
<b>ATLA</b>	Yeterli gerekçe yok — uzak durmak daha mantıklı.
<b>BUY</b>	NASDAQ Alpha kartlarında yeşil "alım adayı" rozeti (İng. token).

NASDAQ Alpha kartlarındaki yeşil **BUY** rozetinin yanında asıl belirleyici, kartın **Portföy Adayı / Eşik altı** etiketidir.

## Diğer metrikler

- **EDGE** — güven 50'den ne kadar uzaksa + kaç kaynak aynı yöne bakıyorsa o kadar büyük.
- **POZİSYON %** — Kelly kriteriyle hesaplanan önerilen büyüklük (riske göre küçülür).
- **EPS-X** — NASDAQ Alpha'nın ikincil "patlama potansiyeli" skoru (0–100).
- **KFS** — BIST kurumsal fırsat skoru (0–100). Günlük sinyal değil, 3–12 ay ufuklu.
- **Veri katmanı (T1/T2/T3 · Tier-0/1)** — kararın ne kadarının gerçek ölçülen veriye dayandığı.
- **Geçmiş isabet (base-rate, n)** — faktörün geçmişteki doğruluk oranı + örneklem sayısı.
- **Horizon** — sinyalin geçerlilik penceresi (gün).
- **Cap-ölçek (piyasa değeri)** — Dev  $\geq$  \$200B · Büyük \$10B–\$200B · Orta \$2B–\$10B · Küçük \$300M–\$2B · Mikro  $<$  \$300M. Küçük ölçek aynı haberde daha sert oynar (daha çok getiri + risk).
- **Spekülatif / Explosive şeridi** — patlayıcı küçük-ölçek (\$100M–\$500M) adayı; geniş bir sinyal eşiğini geçer ve güven eşliğinin altında bile gösterilebilir. Yüksek risk.
- **Feed Alpha (kanıt)** — Bugün'deki feed kartlarının 7-günlük QQQ-üstü getirisi (sistemin ölçülen üstünlüğü; olgunlaşana dek "kanıt birikiyor").

## 10. Kararın arkasındaki bilim

**Bilmen gereken:** Kararı kurallar verir, kimse "bence al" demez (sıfır insan görüşü). Sistem her kararın 7/14/30 gün sonraki gerçek getirisini ölçüp isabetli kaynakların etkisini otomatik ayarlar.



Fin4act'in dört kıdemli-analist özelliği:

- Güvenilirlik ağırlığı** — Her veri kaynağı sürekli izlenir. Bayat veya sık hata veren bir kaynaktan gelen faktör, **skoru daha az oynatır** (iskonto edilir).
- Neden-sonuç açıklama** — Her faktör kuru bir sayı değil; *tetik* → *mekanizma* → *geçmiş isabet* → *ne olursa bozulur* → *ne kadar geçerli* zinciri taşır.
- Uyarlanır ağırlık** — Geçmişte daha isabetli çıkan kategoriler/faktörler zamanla **otomatik daha çok ağırlık** kazanır (yeterli örneklem birikince).
- Anlık olaylar** — Materyal bir SEC bildirim (8-K / aktivist giriş) geldiğinde o hisse **dakikalar içinde** yeniden skorlanır — normal döngüyü beklemeden.

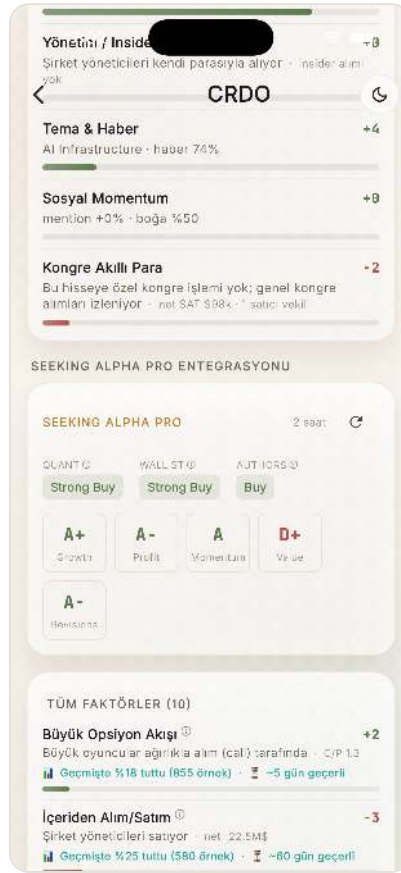
Ayrıca **sıfır insan görüşü** (kararı kurallar verir) ve **kendini denetleme** (her kararın 7/14/30 gün sonraki gerçek getirisi ölçülür, isabetli kaynakların etkisi artırılır).

Üç motorun rolü: **NASDAQ Alpha** orta-vade ABD fırsatı, **KFS** uzun-ufuk BIST kurumsal ilgisi, **Emtia** kısa-vade yön. Her biri kendi kategori setiyle, **eklerde** açıklanan kurullarla çalışır.

## 11. Seeking Alpha entegrasyonu

**Bilmen gereken:** Bağlantı uygulama içi tek dokunuşla olur; şifren Seeking Alpha'nın kendi sayfasında kalır, uygulama görmez. SA verisi hem skoru hem Portföyler sekmesini besler.

Seeking Alpha analist notları, ticker detayındaki **SEEKING ALPHA PRO** kartını, NASDAQ Alpha kartlarındaki **SA verileri / SA sapması** çiplerini, **SA Pro Özet** (analistler) ekranını ve **Portföylerim** sekmesindeki gerçek portföylerini besler. Aktif etmek için Seeking Alpha hesabını uygulama içinden bağlaman yeterli; bağlandıktan sonra backend watchlist'in için SA notlarını düzenli olarak otomatik çeker.



**SA verisi puana nasıl katılır?** SA yalnızca tek bir "rating" değil; **factor grade'leriyle** (Büyüme · Kârlılık · Momentum · Değer · Revizyon, A→F) birlikte güven puanına katkı yapar. Özellikle bizim ayrıca ölçmediğimiz **Değer** ve **Kârlılık** puana doğrudan eklenir; **Momentum/Büyüme** ise zaten ölçtüğümüz için yalnız *teyit* sayılır (çift sayım yok). SA bizim güçlü skorumuzla **çelişirse** (ör. SA "Sat" veya Değer "F"), kartta **"SA sapması"** uyarısı çıkar ve güven puanı bir miktar kırılır — aşırı iyimserliğe karşı bir fren. Hesabın tam mantığı: **EK A**.

**Nasıl bağlanır:** Ayarlar → **SEEKING ALPHA** → **"Seeking Alpha"** kutucuğuna dokun.

- **Tek dokunuşla bağlan:** Kutucuğa dokununca uygulama içinde Seeking Alpha'nın kendi giriş sayfası (güvenli bir WebView) açılır. Kendi e-posta/şifrenle giriş yap; uygulama girişi algılayınca

oturum çerezlerini **otomatik** alır ve doğrular. Otomatik algılanmazsa alttaki "**Bağlandım, doğrula**" düğmesine dokun. Elle cookie/token kopyala-yapıştır **gerekmez**.

- **Şifren görünmez:** Giriş tamamen Seeking Alpha'nın kendi sayfasında olur; uygulama yalnız oturum çerezini okur — e-posta/şifreni görmez ya da saklamaz.
- **Süresi dolunca yenile:** Kutucuğun durumu "**Süresi doldu — yenile**" olduğunda kutucuğa tekrar dokun; aynı tek-dokunuş akışı oturumu tazeler.
- **Tümünü yenile:** "Tüm watchlist'i şimdi yenile" ile SA notlarını beklemeden çeker.

Bağlantı yoksa SA faktörleri skorda görünmez ve SA kartı bağlanmanı ister — bu normaldir, sistem diğer kaynaklarla çalışmaya devam eder.

**Not:** Seeking Alpha çerezin şifreli (Fernet) saklanır; hesabına yalnız senin oturumun adına erişilir.

## 12. Paper trading & Portföy

**Bilmen gereken:** Tüm işlemler **simülasyon** (paper) — gerçek para yok, broker bağlantısı yok; gösterilen kâr/zarar gerçek değildir.

Tüm alım-satım **sanaldır** — gerçek para kullanılmaz (Alpaca paper / lokal simülasyon). **Bugün** → **cüzdan ikonu** ile portföyüne girersin. Portföy ekranı ~30 saniyede bir güncellenir.

**İki ayrı "portföy" var, karıştırma:** (a) bu Paper portföy — *simülasyon*, Bugün → cüzdan ikonundan açılır (bu bölüm). (b) **Portföyler sekmesi** (yukarıda 3.3) — Seeking Alpha'daki *gerçek* portföylerinin **salt-okunur** görünümü; orada emir verilmez. Bu bölüm yalnız Paper'ı anlatır.



- **Hesap özeti** — sanal hesabın değeri, alım gücü, günlük ve toplam getiri. Üstte **CANLI / PAPER** rozeti motorun hangi modda olduğunu söyler.
- **Benchmark** — portföy getirini **QQQ (Nasdaq-100)** ile karşılaştırır.
- **Risk kartı** (2+ pozisyonda) — korelasyon özeti, **VaR** (riske maruz değer) ve portföy betası.
- **POZİSYONLAR** — her pozisyonda adet, giriş/anlık fiyat, kâr/zarar (\\$ ve %), küçük grafik, varsa **çıkış nedeni** rozeti (örn. tez bozuldu) ve **kapatma** butonu.
- **Opsiyon stratejisi** — ticker detayında uygun olduğunda bir opsiyon kurulumu önerisi (örn. bull call spread) gösterilebilir.

Ticker detayındaki "**Paper'da dene**" ile tek tek de pozisyon ekleyebilirsin (adet Kelly'den ön-dolu, net "PAPER / simülasyon" etiketi).

Gerçek-para broker bağlantısı **yoktur**; bu bir öğrenme/test ortamıdır.

## 13. Bildirimler ve alarmlar

**Otomatik alarmlar** (watchlist'in için):

- Güven 75'i geçti / 25'in altına düştü (eşik aşımı)
- Karar değişimi (örn. BEKLE → AL)
- Çoklu-faktör hizalanması (3+ bağımsız kategori aynı yöne)

Aynı tip alarm bir süre tekrar etmez (cooldown).

**Kendi alarm kuralların:** Keşfet → Alarm kuralları → kendi eşikini kur.

**Sabah brifingi:** Watchlist'inin günlük öne çıkan kararları (bildirim olarak).

Bildirim alabilmek için uygulama bildirim iznini vermen + en az bir hisseyi watchlist'e eklemen gerekir.

## 14. Önemli uyarılar (dürüst notlar)

- **Yatırım tavsiyesi değildir.** Fin4act bilgi ve analiz üretir; **kararı sen verirsin.**
- **Kapsam:** ABD / NASDAQ (Alpha), Borsa İstanbul (KFS) ve emtialar. Her motorun ufku farklı (Alpha 3–12 ay, KFS 3–12 ay kurumsal, Emtia 1–3 ay).
- **AI sentezi (AI YORUM / KFS tezi):** Gerçek Claude analizi için backend'de **Anthropic API kredisi** gerekir. Kredi yoksa sentez sade deterministik özete düşer (faktör rakamları ve karar yine doğrudur).
- **Veri katmanı şeffaftır:** Özellikle BIST'te temel veri yoksa (Tier-0) skorun bir kısmı nötr/AI-tahminidir — kart bunu açıkça söyler.
- **Geçmiş isabet (base-rate) zamanla olgunlaşır:** Yeni kurulan sistemde faktörlerin "%X geçmiş isabet (n)" değeri boş başlar; kararlar 7+ gün olgunlaştıkça otomatik dolar.
- **Paper = simülasyon.** Gösterilen kâr/zarar gerçek değildir.
- **Portföylerim ≠ Paper. Portföyler** sekmesi, Seeking Alpha'daki **gerçek** portföylerinin **salt-okunur** görünümüdür; değer canlı kotasyonlardan hesaplanır ama orada emir verilmez. Paper / "İşleme AI" ise simülasyondur.
- **Geçmiş performans geleceğin garantisi değildir.**

## 15. Sık sorular / sorun giderme

---

"**Bugün ekranında karar yok / 'Henüz fırsat yok' yazıyor.**" Watchlist'in boş olabilir ya da o piyasada şu an eşiği geçen kurulum yoktur. Birkaç hisse ekle; ayrıca Ayarlar → "Nasdaq Puan Eşiği"ni düşürmeyi dene.

"**BIST kartları neden farklı görünüyor?**" BIST hisseleri NASDAQ Alpha yerine **KFS** kurumsal fırsat skoruyla gösterilir (gauge = KFS, bant rozeti). KFS uzun ufuklu bir tarama skorudur (**bölüm 6**).

"**Emtia kararı (AL/BEKLE/SAT) ne anlama geliyor?**" 1–3 aylık yön eğilimidir; TREND + COT + USD + MACRO faktörlerinden gelir (**bölüm 7**).

"**Öne Çıkan Analistler boş / analist özeti yok.**" İsbet henüz olgunlaşmamış olabilir ya da Seeking Alpha bağlantısı kurulmamıştır (Ayarlar → Seeking Alpha).

"**Ticker detayında SA Pro verisi yok diyor.**" Geçerli bir Seeking Alpha bağlantısı yok. Ayarlar → Seeking Alpha'dan tek dokunuşla bağlan.

"**Portföyler sekmesi boş / 'Portföy yok' yazıyor.**" Seeking Alpha bağlı değil ya da SA hesabında portföy yok. Bağlıysa liste ~6 saatte bir yenilenir; "Tüm watchlist'i şimdi yenile" sonrası tekrar bak (Ayarlar → Seeking Alpha).

"**Bugün'de 'SA-anchored kalite sıralaması devre dışı' banner'ı çıktı.**" Bu, sistemin **global SA** sağlığıyla ilgilidir; sıralama geçici olarak yalnız NASDAQ'a düşer. **Senin** kişisel SA bağlantısını etkilemez ve kararlar üretilmeye devam eder; aşağı çekerek yenile.

"**AI YORUM / tez kısa, şablon gibi.**" Backend'de Anthropic API kredisi bitmiş olabilir → sentez deterministik özete düşer. Kredi yüklenince gerçek Claude sentezi otomatik devreye girer.

"**İlk istek çok yavaş.**" Sunucu bir süre kullanılmazsa uykuya geçer; ilk istek onu uyandırır (cold-start). Birkaç saniye bekle, tekrar dene.

"**Bildirim gelmiyor.**" Uygulama bildirim iznini ver + watchlist'ine en az bir hisse ekle.

"**Faktör adının yanında  $\Delta$  var.**" O faktörün kaynağı şu an bayat/kırılgan; katkısı güvenilirlik için iskonto edilmiş.

---

## 16. Gizlilik ve güvenlik

---

- Girişin **JWT** ile; oturum bilgisi cihazda **güvenli depoda** (secure storage) tutulur.
  - Seeking Alpha çerezin sunucuda **şifreli** (Fernet) saklanır; yalnız senin oturumun adına erişilir.
  - Tüm işlemler **paper (simülasyon)** — gerçek-para broker veya ödeme bağlantısı yoktur.
  - Watchlist, portföy ve alarm kuralların **kullanıcına özeldir** (per-user).
-

# Ekler (Derinleş – teknik)

Bu bölümler isteğe bağlıdır. Motorların tam puanlama mantığını merak edenler içindir; sayılar uygulamanın gerçek skorlama kurallarıyla birebir aynıdır.

## EK A – NASDAQ Alpha motoru

3–12 ay getiri potansiyeli için **100 puanlık, 7 kategorili skor + EPS-X ikincil skoru + sert giriş eşikleri**.

**Kategori tavanları (toplam 100):**

Kategori (UI etiketi)	Tavan	Tür
Kurumsal Para Akışı	25	Çekirdek
Momentum Liderliği	25	Çekirdek
Büyüme İvmesi	20	Çekirdek
Yönetim / Insider	10	Bonus
Tema & Haber	8	Bonus
Sosyal Momentum	4	Bonus
Kongre Akıllı Para	8	Bonus

**Dengeli model:** Çekirdek (Kurumsal+Momentum+Büyüme, tavan 70) **yokluk = zayıflık** olarak ölçülenler üzerinden normalize edilir; Bonus (Insider+Tema+Sosyal+Kongre, tavan 30) **yokluk = normal** olarak cezasız eklenir. Böylece seyrek-kapsamlı kaynak (13F, insider) eksikse güçlü momentum/büyüme hissesi sıfırlarla ezilmez. **Veri katmanı** = kaç kategorinin gerçekten ölçüldüğü (n/7).

**Giriş eşikleri (Portföy Adayı için hepsi gerekir):**

- Toplam skor  $\geq 85$
- Momentum  $\geq 15$  (25 üzerinden)
- Büyüme  $\geq 10$  (20 üzerinden)
- Akıllı para confluence (Kurumsal + Insider + Kongre, gerekirse SA Pick bonusu)  $\geq 8$

**Bantlar:**  $\geq 85$  Portföy Adayı ·  $\geq 70$  Güçlü Takip ·  $\geq 55$  İzleme Listesi ·  $< 55$  Zayıf.

**EPS-X (Explosive Potential, 0–100) ağırlıkları:** Gelir İvmesi 28 · Görelî Güç İvmesi 22 · Kurumsal Giriş Artışı 18 · Insider 12 · Sosyal 10 · Kongre 10. (EPS-X'e SA katkısı girmez.)

**SA Pro katkısı (overlay – kişiye özel, okuma-anı):** Yukarıdaki 100-puanlık taban skor SA **olmadan**, gece taramasında hesaplanır. Senin SA Pro verin, kartı açtığın anda bu tabana *bindirilir* (yalnız sana özel; SA bağlı değilse tabana hiç dokunmaz):

- **Katkı (sınırlı, ±15 puan):** SA genel notu (Pick/Quant) + factor grade'leri.
- **Değer ve Kârlılık** → bizde ayrı kategori yok → **doğrudan eklenir** (en ağırlıklı kalemler).
- **Revizyon** (analist tahmin yönü) → eklenir.
- **Momentum/Büyüme** grade'leri → zaten ölçtüğümüz için **yalnız teyit** (sınırlı; çift sayım yok).
- **Sapma (divergence):** Taban skor güçlüyken ( $\geq 70$  veya momentum çok yüksekken) SA aksi yönde zayıfsa → güven **kırpılır** (hafif  $-4$  / güçlü  $-8$ ) ve kartta "**SA sapması**" çıkar. Güçlü çelişen bir SA Pick, "Portföy Adayı"nın akıllı-para teyidinde de **sayılmaz**.
- **Özet:** Gösterilen **GÜVEN** = taban skor + SA katkısı ( $\pm 15$ , sınırlı) – sapma kırpması.

Teknik not: bu zengin SA katkısı bir bayrakla (kalibrasyon güvenliği) yönetilir; kapalıyken eski basit SA bonusu uygulanır. Kullanıcı açısından çerçeve aynıdır: SA verisi puana katkı yapar, çeliştiğinde uyarır.

## EK B – KFS motoru (BIST)

BIST hisseleri için **100 puanlık, 6 kategorili**, sektör-ağırlıklı uzun-vade kurumsal tarama.

**Kategori tavanları (toplam 100):**

Kategori	Tavan	Kaynak
Makro	15	TCMB rejimi + CDS değişimi (gerçek)
Sektör	15	BIST görelî güç (XU100) + yabancı giriş (gerçek)
Şirket Kalitesi	25	Temel veri (Tier-1) / AI-nitel (Tier-0)
Büyüme	20	Temel veri / AI-nitel
Finansal Sağlık	15	Temel veri / AI-nitel
Değerleme	10	Temel veri / AI-nitel

4 temel kategori sektöre özel metriklerle hesaplanır (örn. Bankacılık: ROE, Net Faiz Marjı, SYR, Takipteki Krediler, F/K, PD/DD). **Tier-1** = gerçek temel veri var; **Tier-0** = yok → 4 temel kategori nötr (%50) başlar ve AI tezi nitel değerlendirir. Makro + Sektör her durumda gerçek sinyalden gelir.

**Bantlar:**  $\geq 90$  Çok Güçlü Kurumsal Aday ·  $\geq 80$  Kurumsal Aday ·  $\geq 70$  Güçlü Takip ·  $\geq 60$  İzleme Listesi ·  $\geq 50$  Nötr ·  $< 50$  Zayıf.

## EK C – Emtia motoru

Hisseden farklı 4 faktörlü model. Skor **50'den başlar**, faktörler ekler/çıkarır, 0–100'e sıkıştırılır.

Faktör	Etki	Mantık
<b>TREND</b>	±12	Spot 50G MA üstü + 20g momentum pozitif → +12; tersi → -12
<b>COT (commercial)</b>	±15	Ticari (akıllı para) net AL → +15; net SAT → -15
<b>SPEC (alt-sinyal)</b>	±5	Spekülatör aşırı long → -5 (contrarian uyarı); aşırı short → +5
<b>USD / DXY</b>	±8	DXY güçleniyor → -8 (emtiaya baskı); zayıflıyor → +8
<b>MACRO</b>	±4	Risk-off → -4; risk-on/easing → +4

**Karar eşikleri:** skor  $\geq 65 \rightarrow$  **AL** · skor  $\leq 35 \rightarrow$  **SAT** · arası  $\rightarrow$  **BEKLE**. **Güven** =  $50 + 42 \times \tanh((\text{skor} - 50) / 35)$ .

## EK D – Hisse karar faktörleri

Tek bir hisse analiz edildiğinde (ticker detayı) karar, **50 baseline** üzerine eklenen/çıkan faktörlerle üretilir; sonra  $\text{güven} = 50 + 42 \times \tanh((\text{skor} - 50) / 35)$  ile 0–100'e ölçeklenir. Çekirdek karar faktörleri ve etkileri:

Faktör	Etki	Tetik
<b>AKIŞ</b> (opsiyon/flow)	±15	Boğa/ayı akış eğilimi
<b>INSIDER</b> (Form 4)	+12 / +8 / -8	5+ Form4 net AL / 5+ Form4 / 3+ net SAT
<b>NEWS</b>	±8	Haber sentimentü > +0.15 / < -0.15
<b>TIMING</b>	-10 / -20	Earnings'e $\leq 3g / \leq 1g \rightarrow$ karar <b>WAIT (AÇMA)</b>
<b>CROWDED</b> (WSB)	-5	WSB #1–3 ve 500+ mention (aşırı kalabalık)
<b>VALUE</b>	+8 / -5	İleri F/K < 15 / > 35
<b>CONGRESS</b>	±8	Politikacı net AL / net SAT
<b>STOCKTWITS</b>	±6	Boğa % $\geq 65 / \leq 35$
<b>QUALITY</b> (ESP)	±6	Kazanç sürprizi (ESP) > +%2 / < -%2
<b>ANALYST</b>	±7	Ortalama tavsiye "al" / "sat"
<b>SHORT</b>	-2 / -4	Açığa satış oranı $\geq 10 / \geq 20$

**Karar:** earnings cezası ağırorsa **WAIT (AÇMA)** · skor  $\geq 70 \rightarrow$  **AL** · skor  $\leq 30 \rightarrow$  **SAT** · arası  $\rightarrow$  **BEKLE**.

Bu çekirdek faktörlerin üstüne **Seeking Alpha Pro** notları (Quant/Wall St/Authors + Growth/Profit/Momentum/Value/Revisions grade'leri) ve diğer veri kaynakları (Smart Money/13F, SEC olayları, transcript dili, Fed likidite, bağımsız uzman makaleleri...) eklenerek tam metodoloji oluşur. Her faktörün ne ölçtüğünü ve neden öncülediğini uygulama içinde **Ayarlar** → **Kararın arkasındaki bilim** sayfasında okuyabilirsiniz.

---

*Fin4act — sıfır insan görüşü, çok kaynaklı analiz, şeffaf metodoloji. Üç motor (NASDAQ Alpha · BIST-KFS · Emtia), tek sade arayüz. Sorularını ve geri bildirimini her zaman iletebilirsin.*